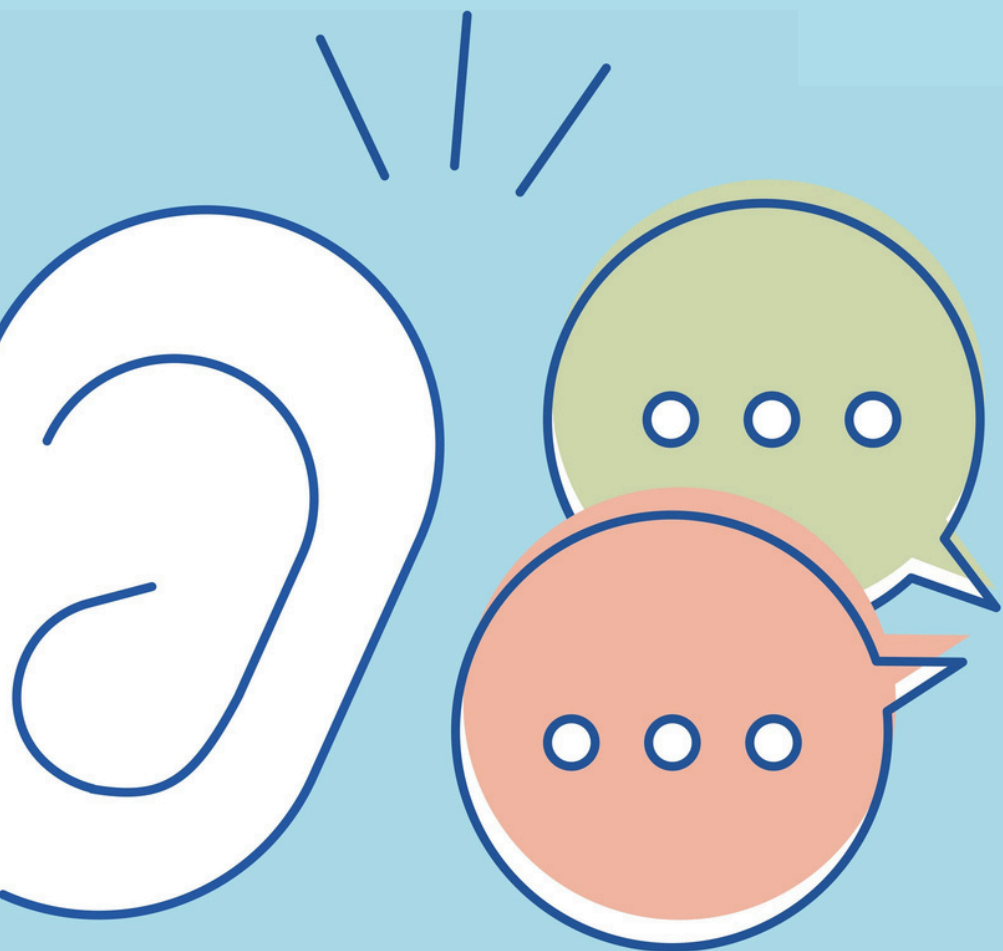


A INTELIGÊNCIA DO ENTRE



**O que muda nas relações, na liderança
e nas organizações quando dois seres
humanos realmente se encontram**

Dr. Marcello de Souza

A INTELIGÊNCIA DO ENTRE

O que muda nas relações, na liderança e nas organizações quando dois seres humanos realmente se encontram

Dr. Marcello de Souza

Todos os direitos reservados. 2026
Rev. 001/ 2026. Este material foi produzido
integralmente por Marcello de Souza
Proibido toda e qualquer cópia deste conteúdo



**Entre dois seres humanos
existe um espaço
que não pertence a nenhum
dos dois.**

**É ali que tudo que é real
acontece —
ou não acontece.**

**Este E-book vive nesse
espaço.
Dr. Marcello de Souza**

SUMÁRIO



Apresentação

Texto I

Você Acredita que Sabe Conversar?

O que ninguém conta sobre a conversa que acontece antes das palavras

Texto II

A Inteligência do Entre

O conceito que faltava para compreender o que realmente acontece quando dois seres humanos se encontram

Texto III

Quando o Entre Entra pela Porta da Empresa

O que a Inteligência do Entre revela sobre liderança, cultura e o que realmente acontece nas suas reuniões toda segunda-feira

Texto IV

Maturidade Emocional Não é o que Você Pensa

O passo além — e por que o mercado vendeu uma versão domesticada do que o desenvolvimento humano real exige

Epílogo

Leituras Recomendadas

Sobre o Autor

APRESENTAÇÃO



Este não é um livro sobre comunicação.

É um livro sobre o que acontece antes da comunicação — e que determina se ela será real ou apenas eficiente.

Nas últimas décadas, o campo do desenvolvimento humano e organizacional investiu com sofisticação crescente no aprimoramento de habilidades relacionais: escuta ativa, feedback estruturado, comunicação não violenta, inteligência emocional aplicada. Ferramentas valiosas. Metodologias consistentes. E, ainda assim, algo essencial continua escapando.

As pessoas aprendem as ferramentas. Aplicam com competência. E saem das conversas com a sensação de que algo real não foi tocado.

Este ebook nasce da recusa de aceitar essa lacuna como inevitável. E do reconhecimento de que ela tem uma causa precisa: todo o esforço de desenvolvimento relacional tem operado no plano do discurso — do que se diz, de como se diz, de quando se diz — ignorando o único plano onde a conexão genuína acontece: o espaço entre duas presenças reais.

É esse espaço que aqui se nomeia, se estrutura e se aplica. A Inteligência do Entre não é uma nova ferramenta. É uma mudança de plano — da gestão relacional para o encontro real. Da competência técnica para a presença genuína. Da comunicação que acontece para o encontro que transforma.

Os quatro textos que compõem este ebook formam um argumento único em quatro movimentos. O primeiro abre a ferida: mostra que a conversa que acreditamos dominar opera sobre um substrato que nunca tocamos. O segundo nomeia o território: inaugura o conceito, dá-lhe estrutura filosófica e científica. O terceiro aterriza: traz o conceito para dentro das organizações, das lideranças e da vida profissional real. O quarto eleva: pergunta o que cada ser humano precisa se tornar por dentro para que o Entre seja possível de verdade.

Lidos em sequência, eles não oferecem respostas prontas. Oferecem algo mais raro: as perguntas certas — aquelas que, uma vez instaladas, reorganizam o modo como se vê cada relação, cada conversa, cada encontro.



VOÇÊ ACREDITA QUE SABE CONVERSAR?

O que ninguém conta sobre a conversa que acontece antes das palavras

Pense na última vez que entrou em uma sala e sentiu — sem que ninguém tivesse dito uma única palavra — que algo ali estava errado. Ou pense no contrário: na pessoa cuja presença, antes mesmo de cumprimentar, já aquecia o ambiente. Você não leu pensamentos. Não usou nenhuma habilidade especial. O que aconteceu foi algo muito mais antigo e muito mais sofisticado do que qualquer técnica de comunicação que já lhe ensinaram.

Há uma conversa que precede todas as conversas. Ela não tem palavras. Não tem intenção consciente. E é exatamente por isso que ela raramente mente.

Durante décadas, dedicamos nossa atenção ao que dizemos, a como dizemos, ao momento certo, à escolha das palavras, à escuta ativa, ao feedback construtivo — como se a comunicação fosse uma questão de técnica, de método, de domínio de ferramentas. Aprendemos a articular melhor, a estruturar argumentos, a controlar o tom de voz. E mesmo assim, saímos de tantas conversas com a sensação de que algo essencial não foi tocado. Que falamos, e ainda assim não nos encontramos.

**“A maior ilusão sobre comunicação humana é acreditar que ela
começa quando abrimos a boca.”**

O que nos separa — e o que nos une — opera muito antes disso. Opera no nível do que o corpo inteiro percebe, processa e transmite antes que o cérebro consciente formule a primeira frase. Existe em cada ser humano um sistema de leitura do mundo que é mais veloz, mais abrangente e infinitamente mais honesto do que qualquer discurso cuidadosamente preparado.

Esse sistema não distingue entre o que você quer transmitir e o que você realmente está sendo naquele momento. Ele simplesmente capta.

É por isso que há pessoas que dominam todas as técnicas de comunicação e ainda assim deixam todos levemente desconfortáveis. E há pessoas que nunca leram um livro sobre o assunto e que, ao abrirem a boca, parecem ter criado imediatamente um território seguro ao redor.

O QUE O SEU SILÊNCIO JÁ DISSE ANTES DE VOCÊ FALAR

Imagine dois colegas de trabalho que precisam resolver um conflito. Eles se sentam à mesa, ambos com boa vontade declarada, ambos decididos a conversar de forma madura. Mas o primeiro carrega no corpo uma tensão que vem de três noites mal dormidas e de uma sensação difusa de ameaça ao seu lugar na equipe. O segundo, sem perceber conscientemente, já detectou essa tensão antes de ouvir a primeira palavra. E automaticamente, em frações de segundo, ajustou seu próprio estado interno para um modo mais defensivo.

A conversa real — aquela que eles pensam estar tendo — começa já comprometida. Não porque alguém fez algo errado. Mas porque a outra conversa, a invisível, já havia estabelecido o campo antes de qualquer palavra ser pronunciada.

Este fenômeno não é poesia. É biologia. O sistema nervoso humano foi esculpido por milhões de anos de vida em grupo, em ambientes onde detectar o estado interno do outro era uma questão de sobrevivência. Antes de qualquer linguagem simbólica, os humanos já comunicavam e liam estados internos com uma precisão impressionante. A linguagem verbal veio muito depois. E, ao que tudo indica, este sistema tão antigo (límbico) nunca foi desativado.

O que isso significa na prática? Significa que toda conversa tem dois planos simultâneos. O plano verbal, que é consciente, intencional e sujeito a todo tipo de construção e edição.

E o plano não verbal — não apenas a linguagem corporal clássica que nos ensinaram a controlar, mas algo mais profundo: o estado fisiológico real do organismo, que se manifesta em microexpressões, variações sutis no ritmo da respiração, na qualidade do contato visual, na forma como o corpo ocupa o espaço.

Você pode ensaiar o que vai dizer. Não pode ensaiar o que você está sendo.

E é exatamente aí que reside a grande ilusão das abordagens tradicionais sobre comunicação: elas focam quase exclusivamente no que pode ser controlado e ensinado — as palavras, as estruturas, as técnicas — e ignoram o substrato sobre o qual toda conversa realmente acontece: o estado interno de quem fala.

A RAIZ DO DESENCONTRO

Por que conversamos tanto e nos encontramos tão pouco

Existe uma razão pela qual duas pessoas podem falar por horas e sair cada uma mais sozinha do que entrou. E existe uma razão pela qual dois desconhecidos podem cruzar um olhar em silêncio e sentir que algo real aconteceu entre eles.

A diferença não está nas palavras. Está no grau de presença real que cada pessoa traz para o encontro.

Presença, aqui, não é uma palavra de autoajuda. É um estado fisiológico e psicológico concreto: o grau em que um ser humano está genuinamente disponível — sem a armadura das suas narrativas sobre si mesmo, sem a distância protetora das suas interpretações sobre o outro, sem a agenda do que precisa provar ou esconder. Quando essa presença é real, algo acontece no espaço entre as pessoas que não pode ser fabricado por nenhuma técnica.

Pense em quando você estava passando por algo difícil e alguém sentou ao seu lado sem dizer nada de especial — talvez apenas “estou aqui” — e isso foi suficiente.

Não foi o que essa pessoa disse. Foi o que ela era naquele momento: inteiramente disponível, sem pressa, sem julgamento, sem necessidade de resolver ou explicar.

Agora pense no contrário: alguém que diz todas as palavras certas — “pode contar comigo”, “entendo perfeitamente” — mas cujo corpo diz outra coisa. Cujos olhos já estão calculando a próxima frase. Cujas escutas é, na verdade, uma espera pela própria vez de falar. Você percebeu isso. O problema nunca foi a palavra. Foi a ausência de presença real.

O PARADOXO DA TÉCNICA

Quando aprender a se comunicar melhor afasta mais do outro

Há um paradoxo silencioso que ninguém costuma nomear: quanto mais alguém foca em aprender técnicas de comunicação, mais pode se distanciar da comunicação genuína.

Isso acontece porque a atenção vai para o desempenho — para o como estou sendo percebido, para a aplicação correta da ferramenta, para a avaliação do próprio resultado — e sai do único lugar onde a conexão real se origina: o outro ser humano, à sua frente, neste momento, com tudo que ele traz.

Pais que aplicam comunicação não violenta com os filhos de forma mecânica e filhos que sentem que estão sendo gerenciados, não amados. Líderes que dominam a linguagem do feedback e equipes que se sentem avaliadas, não vistas. Casais que aprenderam todas as ferramentas do relacionamento saudável e que ainda assim acordam com a sensação de estar ao lado de um desconhecido. A técnica estava lá. A presença, não.

A maior competência relacional não é saber o que dizer. É ter a coragem de estar realmente lá.



O CAMPO ENTRE NÓS

O que realmente acontece quando dois humanos verdadeiramente se encontram

Quando dois seres humanos estão genuinamente presentes um para o outro — não gerenciando a impressão que causam, não calculando o próximo passo, não protegendo sua imagem — algo muda no espaço entre eles. Esse espaço, que parecia vazio, torna-se denso de informação. Uma informação que não passa pelo filtro do discurso, que não pode ser editada nem fabricada.

A mudança real, a que dura, começa quase sempre num momento de encontro genuíno. Não num argumento vencedor. Não numa técnica bem aplicada. Num instante em que um ser humano sentiu, no plano mais primitivo e mais confiável do seu sistema, que o outro estava lá de verdade — sem agenda, sem performance, sem a necessidade de sair daquele encontro vencendo alguma coisa.

A CONVERSA COM VOCÊ MESMO

Por que toda relação começa onde ninguém mais pode entrar

Há uma conversa que antecede todas as outras e que determina a qualidade de tudo que vem depois: a conversa que você tem consigo mesmo.

Não a conversa que você narra para si mesmo sobre quem você é — essa costuma ser parcialmente uma ficção bem construída. Mas a conversa que acontece no nível do que você realmente acredita sobre o seu valor, sobre o que merece, sobre o que os outros vão fazer com a sua vulnerabilidade, sobre se o mundo é um lugar onde vale a pena aparecer inteiro.

A pessoa que carrega a convicção de que sua presença genuína é perigosa — porque já foi usada contra ela, porque já foi ridicularizada, porque aprendeu que se mostrar inteiro é se tornar vulnerável de forma insuportável — essa pessoa vai desenvolver, com o tempo, uma maestria em parecer presente enquanto mantém distância.

Isso não é cinismo. É adaptação. É o sistema nervoso fazendo o que foi projetado para fazer: proteger o organismo com base no que aprendeu que é perigoso. O problema é que essa proteção, tão necessária em certos momentos da história pessoal, tende a se tornar permanente — operando mesmo quando o perigo real já não existe.

Antes de aprender a se comunicar melhor com o outro, é preciso a coragem de parar de mentir para si mesmo.

O QUE REALMENTE TRANSFORMA

Além das técnicas: o que separa encontros que mudam de conversas que apenas acontecem

Existe uma distinção fundamental que raramente aparece nas discussões sobre comunicação: a diferença entre conversas que acontecem e encontros que transformam.

Encontros que transformam são raros. E quando acontecem, raramente esquecemos. Não porque continham verdades extraordinárias, mas porque nos tocaram em algo que costuma ficar protegido — o núcleo de quem realmente somos, por baixo de tudo que construímos para navegar o mundo com segurança.

O que possibilita um encontro desse tipo não é habilidade técnica. É coragem. A coragem de aparecer sem a armadura completa. A coragem de não saber o que vai acontecer. A coragem de permitir que o outro seja, por um momento, mais importante do que a sua própria gestão de impressões.

Porque no final, o que o outro percebe — antes das suas palavras, além das suas palavras, apesar das suas palavras — é quem você está sendo naquele momento. E isso não se aprende. Se torna.



Marcello de Souza | Coaching & Você
marcellodesouza.com.br
© Todos os direitos reservados

A INTELIGÊNCIA DO ENTRE

O conceito que faltava para compreender o que realmente acontece quando dois seres humanos se encontram

Existe um território que toda a tradição do pensamento sobre comunicação, relações humanas e desenvolvimento deixou sistematicamente de fora. Não por descuido. Mas porque esse território resiste às ferramentas que normalmente usamos para nomear as coisas: ele não é observável de fora, não é mensurável por questionário, não se deixa capturar por nenhuma taxonomia de comportamentos. E, justamente por isso, é o território onde tudo que é real nas relações humanas acontece.

Chamemos esse território pelo único nome que lhe faz jus: o Entre.

O Entre não é você. Não é o outro. Não é a soma dos dois. É o espaço que se constitui quando dois seres humanos genuinamente se encontram — e que tem propriedades que não pertencem a nenhum dos dois individualmente. É o campo onde a presença real de uma pessoa encontra a presença real de outra, e onde algo acontece que não poderia acontecer em nenhum outro lugar.

Esse conceito não é metáfora poética. É uma distinção ontológica precisa — e sua ausência no pensamento contemporâneo sobre relações humanas é a razão pela qual tantas abordagens de comunicação, liderança e desenvolvimento produzem competência sem profundidade, conexão aparente sem encontro real.

O Entre não se aprende. Se habita. E habitá-lo exige algo que nenhuma técnica consegue fornecer: a coragem de aparecer inteiro.

I. O QUE O ENTRE NÃO É

Por que todas as abordagens anteriores ficaram de fora

Para compreender o que o Entre é, precisamos primeiro nomear com precisão o que ele não é — porque a confusão começa exatamente na fronteira entre o que parece semelhante e o que é radicalmente diferente.

O Entre não é empatia. Empatia, na forma como é ensinada e praticada, é uma operação cognitiva e afetiva que acontece dentro de um indivíduo. É uma habilidade individual. Valiosa — mas individual. O Entre começa onde a empatia termina: no espaço que nenhum dos dois controla.

O Entre não é rapport. Rapport é uma condição relacional produzida intencionalmente — por espelhamento, por alinhamento de linguagem, por sincronização de ritmo. É, no fundo, uma técnica de aproximação. Funciona. Mas é sempre uma construção de superfície. O Entre não se constrói. Emerge — ou não emerge.

O Entre não é comunicação não violenta, não é escuta ativa, não é feedback estruturado. Todas essas são práticas que operam no plano do comportamento visível. Mas o Entre opera num plano anterior — o plano onde o que você está sendo chega ao outro antes do que você está dizendo.

II. A ESTRUTURA DO ENTRE

Três dimensões de um território único

O Entre tem estrutura. Não a estrutura mecânica de um processo — mas a estrutura orgânica de um campo que se organiza segundo suas próprias leis. Essas leis operam em três dimensões simultâneas e inseparáveis.

A primeira dimensão é o Substrato. Antes de qualquer palavra, antes de qualquer gesto intencional, existe um estado interno que o organismo carrega e transmite. Esse estado não é escolhido — é o resultado acumulado de tudo que o sistema nervoso aprendeu sobre o que é seguro, sobre se vale a pena aparecer inteiro neste encontro. Esse substrato é o que o outro percebe primeiro.

A segunda dimensão é o Campo. Quando dois seres humanos estão genuinamente presentes, algo se constitui no espaço entre eles que não existia antes e que não pertence a nenhum dos dois. Esse campo tem propriedades detectáveis: o outro relaxa ou tensa, abre ou fecha, avança ou recua.

A terceira dimensão é a Responsabilidade. Quando você está genuinamente presente para outro ser humano, você está assumindo uma responsabilidade que precede qualquer escolha consciente: a responsabilidade de não reduzir esse outro a um objeto da sua competência, da sua agenda, do seu sistema de interpretação.

**A ética das relações não começa quando decidimos ser éticos.
Começa quando paramos de tratar o outro como um problema a ser resolvido.**

III. A RAIZ FILOSÓFICA

O que o pensamento mais rigoroso já sabia — e o desenvolvimento humano ainda ignora

O Entre não é uma invenção deste texto. É uma descoberta que o pensamento filosófico mais rigoroso já havia feito — e que o campo do desenvolvimento humano, em sua ânsia por metodologia aplicável, sistematicamente deixou de lado.

Existe uma distinção fundamental entre dois modos radicalmente diferentes de existir em relação. O primeiro modo é aquele em que o outro é, no fundo, um objeto — de experiência, de análise, de utilidade, ainda que benevolente. É o modo da gestão relacional. O segundo modo é radicalmente diferente: é o modo do encontro. Nele, o outro não é objeto de nada. É presença. Quando esse modo se instala, o espaço entre as pessoas se transforma. Isso é o Entre.

Há também uma tradição filosófica que argumenta que a relação com o outro não começa no meu interesse por ele — começa na demanda que o outro me faz antes de eu decidir qualquer coisa. O rosto do outro — sua presença concreta, sua vulnerabilidade, seu mistério irreduzível — já é, antes de qualquer escolha, uma convocação.

IV. O QUE A NEUROCIÊNCIA CONFIRMA

Quando a biologia encontra a filosofia no mesmo ponto

O organismo humano possui sistemas de detecção do estado interno do outro que operam abaixo do limiar da consciência, com velocidade e precisão que nenhum processamento cognitivo consciente consegue igualar. Esses sistemas não leem intenção — leem realidade. Eles detectam a coerência ou incoerência entre o que o organismo do outro transmite no nível fisiológico e o que ele declara no nível verbal.

O campo entre dois seres humanos é constantemente alimentado por informação de altíssima resolução que circula abaixo do discurso. E essa informação determina, em larga medida, o que é possível naquele encontro — o que pode ser dito, o que pode ser ouvido, o que pode ser transformado.

Quando o organismo detecta que o outro está realmente lá – sem agenda, sem performance, sem a necessidade de sair vencendo – algo muda que nenhum argumento consegue mudar.

V. POR QUE ISSO IMPORTA AGORA

A crise relacional da nossa época e o que o Entre oferece

Vivemos um paradoxo histórico: nunca tivemos tantas ferramentas de comunicação, tantos modelos de relação saudável, tantas metodologias de desenvolvimento interpessoal — e nunca as pessoas relataram tanta solidão, tanto desencontro, tanta sensação de ser visto sem ser realmente encontrado.



O Entre não é um conceito adicional para acrescentar ao repertório. É uma mudança de plano: passar da pergunta “como me comunicar melhor” para a pergunta “o que está acontecendo de real entre nós neste momento” — e ter a sofisticação para perceber a diferença entre as duas.

Marcello de Souza | Coaching & Você

marcellodesouza.com.br

© Todos os direitos reservados

QUANDO O ENTRE ENTRA PELA PORTA DA EMPRESA

O que a Inteligência do Entre revela sobre liderança, cultura e o que realmente acontece nas suas reuniões toda segunda-feira

Pense na última reunião de equipe que você liderou ou da qual participou. Havia uma pauta. Havia tempo alocado. Havia, provavelmente, boas intenções de todos os lados. E ainda assim, ao final, a sensação era de que algo essencial não havia sido tocado. As decisões foram tomadas. Os alinhamentos foram feitos. Mas algo — que ninguém consegue nomear com precisão — ficou de fora.

Esse algo tem nome: é o Entre.

E sua ausência nas organizações contemporâneas não é um acidente. É o resultado previsível de décadas de desenvolvimento de competências relacionais que operam exclusivamente no plano do comportamento visível, do discurso estruturado, da técnica aplicável — e que nunca desceram ao único nível onde as relações realmente se constituem ou se destroem.

Uma cultura organizacional não é aquilo que está escrito na declaração de valores. É o que acontece no espaço entre as pessoas quando ninguém está olhando – e quando todos estão.

I. O SINTOMA QUE NINGUÉM DIAGNOSTICA

Por que as ferramentas certas produzem os resultados errados

Quando o Entre está ausente — quando as relações operam no modo da gestão mútua, da performance de abertura, da conexão administrada — nenhum instrumento produz o efeito que promete. O feedback é dado tecnicamente e recebido como avaliação, não como cuidado. O reconhecimento é feito com as palavras certas e sentido como protocolo, não como reconhecimento real. A escuta acontece formalmente e o outro sente que foi ouvido mas não encontrado.

A razão é precisa: os instrumentos operam no plano do discurso. O Entre opera no plano do que é real. E quando o que é real contradiz o discurso, o organismo do outro lê o que é real, não o que foi dito.

II. O LÍDER E O ENTRE

A diferença entre liderar pessoas e encontrá-las

Há dois tipos de líderes que qualquer organização conhece. O primeiro domina as competências. Tecnicamente, é impecável. E sua equipe vai dizer que ele é um bom líder. Mas as pessoas nunca trazem para ele os problemas reais. Há competência. Não há encontro.

O segundo tipo talvez não domine todas as ferramentas. Mas quando está numa conversa com alguém da equipe, algo diferente acontece: a pessoa sente que está sendo vista de verdade. Que pode trazer o problema antes de ter a solução. Que não vai ser gerenciada — vai ser encontrada.

A diferença entre os dois não está nas habilidades. Está no Entre. O primeiro lidera a partir do modo da gestão. O segundo lidera a partir do modo do encontro.

Um líder que encontra sua equipe não precisa motivá-la. Precisa apenas não destruir o que a presença genuína naturalmente produz.

III. CULTURA É O QUE O ENTRE PERMITE

O que está sendo construído quando ninguém está olhando para a cultura

Cultura é, no nível mais fundamental, o padrão de Entre que caracteriza as relações numa organização. É o conjunto de respostas que o sistema nervoso das pessoas aprendeu a dar para a pergunta implícita que toda relação organizacional faz o tempo todo: é seguro aparecer inteiro aqui?

Quando a resposta acumulada é sim, o Entre se instala como padrão. E o que emerge nesse ambiente é o que nenhum programa de cultura consegue produzir diretamente: a disposição de trazer o melhor de si, não apenas o mais seguro de si.

Quando a resposta é talvez — que é a resposta mais exaustiva de todas — as pessoas aprendem a operar no modo da performance. Fazem o que é esperado, dizem o que é seguro, mostram o que é valorizado. E guardam o resto. Essa contenção permanente manifesta-se em rotatividade, no impacto na saúde mental, em inovação que não acontece.

IV. O ENTRE NOS PROCESSOS DE DESENVOLVIMENTO

Por que o coaching frequentemente produz insight sem transformação

A transformação real — a que reorganiza algo no nível do substrato, não apenas no nível da compreensão — acontece quando o profissional está genuinamente presente para o que é real naquele cliente, naquele momento, naquela especificidade irreduzível — e não para o modelo que aprendeu sobre aquele tipo de situação.

A transformação real não acontece porque alguém aplicou a ferramenta certa. Acontece porque alguém esteve realmente lá enquanto a aplicava.

V. CULTIVAR O ENTRE

A distinção que separa desenvolvimento real de mais uma camada de técnica

O que não é cultivável diretamente: o estado de presença genuína no momento do encontro. O que é cultivável: as condições que tornam esse estado mais provável.

No nível individual: reconhecer os padrões de proteção que operam automaticamente, perceber o momento em que o modo de gestão substitui o modo de encontro. No nível organizacional: criar contextos onde aparecer inteiro tem menos custo do que se proteger, onde a discordância genuína é tratada como informação valiosa e não como ameaça à coesão. Esse é o trabalho da Inteligência do Entre. Não é simples. Mas é o único trabalho que produz o que toda organização realmente quer — e raramente consegue: relações onde algo real acontece, pessoas que se sentem realmente encontradas, culturas onde o melhor de cada ser humano tem condições de emergir.

Marcello de Souza | Coaching & Você

marcellodesouza.com.br

© Todos os direitos reservados



MATURIDADE EMOCIONAL NÃO É O QUE VOCÊ PENSA

O passo além — e por que o mercado vendeu uma versão domesticada do que o desenvolvimento humano real exige

Se você chegou até aqui, já sabe que existe uma conversa antes das palavras. Já sabe que há um espaço entre dois seres humanos que não pertence a nenhum dos dois e que determina, antes de qualquer discurso, se algo real vai acontecer naquele encontro. Já sabe que nenhuma técnica produz esse espaço — que ele emerge, quando emerge, de algo que está no plano do que cada pessoa está sendo, não do que está fazendo.

O que ainda falta dizer é a pergunta mais difícil de todas: o que é preciso se tornar para que o Entre seja possível de forma consistente — não como lampejo ocasional, mas como modo de existir em relação?

A resposta que o mercado oferece é rápida, reconfortante e profundamente insuficiente: inteligência emocional. Reconheça suas emoções. Gerencie suas reações. Desenvolva empatia. Aprenda a regular o que sente antes de responder. Não está errado. Está incompleto de uma forma que importa muito.

O mercado vendeu maturidade emocional como a arte de controlar o que se sente. O problema é que controle não é presença – é sua antítese mais sofisticada.

A VERSÃO DOMESTICADA

Por que inteligência emocional virou sinônimo de autocontrole — e o que se perdeu nessa tradução

Há uma confusão fundamental que atravessa décadas de formação em liderança e em desenvolvimento pessoal: a confusão entre maturidade emocional e regulação emocional. Regulação emocional é uma habilidade. Aprende-se. Treina-se. E é genuinamente útil — não como fim, mas como meio. O problema começa quando ela se torna o próprio objetivo: quando o desenvolvimento emocional é reduzido à capacidade de não se deixar afetar, de manter a compostura, de sorrir sob pressão, de entregar feedbacks difíceis com voz calma e postura aberta.

Esse ideal — o do líder emocionalmente regulado que nunca perde o controle, que parece sempre centrado independente do que está vivendo — não é maturidade emocional. É sua versão domesticada. A versão que serve ao sistema, que é segura para o ambiente corporativo, que não gera desconforto e que, por isso mesmo, não produz encontro real. Porque encontro real requer exatamente o que a regulação perfeita elimina: a possibilidade de ser genuinamente afetado pelo outro.

O QUE A REGULAÇÃO ESCONDE

A emoção que não aparece não desapareceu — apenas mudou de endereço

Existe uma ilusão perigosa que a formação em inteligência emocional frequentemente instala: a de que emoções bem reguladas são emoções superadas. Que o líder que não demonstra raiva não está com raiva. Que a pessoa que mantém a compostura num conflito não está em conflito.

O sistema nervoso não funciona assim. A emoção que não é expressa não desaparece — ela migra. Migra para o substrato que o corpo transmite antes de qualquer palavra. Para a microexpressão que dura menos de um segundo e que o organismo do outro capta com precisão milimétrica. Para a qualidade do silêncio, para o ritmo da respiração, para a distância imperceptível que o corpo mantém mesmo quando os braços estão abertos.

Em outras palavras: a emoção suprimida não some do Entre. Ela o contamina — agora com o agravante de que o discurso diz uma coisa e o substrato diz outra. E quando há incoerência entre os dois, o sistema nervoso do outro não hesita: ele acredita no substrato.

O resultado é o oposto do que a regulação promete. Em vez de um líder presente, temos um líder tecnicamente impecável e relacionalmente opaco. Em vez de segurança, temos a sensação difusa — que ninguém consegue nomear — de que algo ali não fecha. De que é melhor não se arriscar.

A emoção que não aparece no rosto aparece no Entre. E o Entre nunca mente

MATURIDADE EMOCIONAL REAL

Ser atravessado sem se perder — a distinção que o mercado nunca fez

Maturidade emocional genuína não é a capacidade de não ser afetado. É a capacidade de ser profundamente afetado — e não se fragmentar.

É a diferença entre o oceano e o barco numa tempestade. O barco resiste porque se fecha. O oceano acolhe a tempestade porque tem profundidade suficiente para contê-la sem ser destruído por ela. Um é controle. O outro é capacidade.

Traduzindo para o que interessa: a pessoa emocionalmente madura não é aquela que não sente medo numa conversa difícil. É aquela que sente o medo, reconhece que está sentindo, e ainda assim consegue estar genuinamente presente para o outro sem que o medo governe o campo. Não porque suprimiu o medo — mas porque tem estrutura interna suficiente para carregá-lo sem precisar escondê-lo ou ser governado por ele.

Essa estrutura não é técnica. É o resultado de um trabalho longo e frequentemente desconfortável de relação honesta com o próprio mundo interior: com as narrativas que carregamos sobre o que somos, com os padrões de proteção que foram necessários em outros momentos e que hoje limitam a presença real, com o medo — específico, nomeável — de que aparecer inteiro seja perigoso.

Enquanto esse trabalho não acontece, a pessoa aprende a regular. E regular bem. Mas o Entre detecta o que está por baixo da regulação. E o outro sente — antes de qualquer palavra — que algo está sendo contido. Que a presença é parcial. Que o encontro real não está sendo oferecido.

O PASSO ALÉM

Por que maturidade emocional é a condição interna que torna o Entre habitável

Há uma relação precisa entre maturidade emocional e Inteligência do Entre: a maturidade emocional real é a condição interna que torna o Entre habitável de forma consistente. Sem ela, o Entre acontece por acidente. Com ela, o Entre deixa de ser lampejo e torna-se modo.

O líder com maturidade emocional real não precisa de um ambiente perfeito para estar presente. Consegue ser genuíno numa conversa difícil sem transformá-la em performance de abertura. Consegue receber uma crítica sem fechar o campo enquanto processa. Consegue errar — em público, diante da equipe — sem que o ego destrua o que a competência construiu.

E conseqüentemente, o Entre que esse líder produz tem uma qualidade diferente. Não porque aplicou melhor a ferramenta. Mas porque o que transmite antes de qualquer palavra é coerente com o que diz depois. O substrato e o discurso dizem a mesma coisa. E quando isso acontece, o sistema nervoso do outro descansa. E nesse descanso, algo que estava fechado começa, vagarosamente, a se abrir.

Maturidade emocional não é não sentir. É sentir tudo – e ainda assim conseguir estar lá. Inteiramente. Para o outro.

AS PERGUNTAS QUE FICAM

Não como avaliação — como bússola

PARA LEVAR CONSIGO

Pergunta 1 — Para si mesmo

Quando estou numa conversa difícil, o que estou realmente fazendo com o que sinto? Estou regulando — contendo, gerenciando, administrando a impressão que causo? Ou estou presente — carregando o que sinto sem precisar escondê-lo nem ser governado por ele? Como sei a diferença no meu corpo, não no meu discurso?

Pergunta 2 — Para o seu desenvolvimento

Qual é a emoção que mais regulo — que mais contenho, que mais administro antes de deixar aparecer? E qual seria o custo, no Entre, se essa emoção pudesse ser carregada com honestidade em vez de ser suprimida com competência?

Essas perguntas não têm resposta certa. Têm apenas a honestidade de quem decide olhar para elas sem a proteção do autocontrole. E é exatamente essa honestidade — esse movimento de parar de se regular e começar a se encontrar — que produz o único desenvolvimento que o Entre reconhece como real.

Não o desenvolvimento que torna a pessoa mais competente em gestão emocional. O desenvolvimento que torna a pessoa mais capaz de presença genuína. Mais inteira. Mais disponível para o encontro real — que é, no fundo, o único lugar onde a transformação humana sempre aconteceu e sempre acontecerá.

O passo além não é controlar melhor o que se sente. É ter estrutura suficiente para sentir tudo – e ainda assim aparecer inteiro para o outro. Isso é maturidade emocional. Isso é o que o Entre espera de cada um de nós.

Marcello de Souza | Coaching & Você
marcellodesouza.com.br
© Todos os direitos reservados



EPÍLOGO

O que você faz com o Entre agora

Este ebook termina aqui. Mas a questão que ele instalou — se é que foi lido com a atenção que merece — não termina.

Porque a Inteligência do Entre não é um conceito para ser compreendido e arquivado. É uma lente que, uma vez colocada, muda o que se vê em toda conversa, em toda reunião, em toda relação que se tem a partir deste momento. E essa mudança de percepção é, ao mesmo tempo, um presente e uma exigência.

O presente: você passa a perceber, com uma precisão que antes não tinha, quando um encontro genuíno está acontecendo — e quando está apenas sendo simulado. Quando uma conversa está tocando o que é real — e quando está circulando elegantemente pela superfície.

A exigência: você não pode mais fingir que não sabe. Uma vez que se nomeia o Entre, torna-se impossível continuar atribuindo a fatores externos aquilo que é, em larga medida, resultado do grau de presença que você mesmo traz para cada encontro.

A pergunta que fica não é o que é o Entre. É outra, mais difícil e mais fecunda: em quais encontros da sua vida você está realmente lá — e em quais você está, com sofisticação crescente, apenas gerenciando a distância?

Essa pergunta não tem resposta certa. Tem apenas a honestidade de quem decide olhar para ela — e o que essa honestidade abre.

O encontro real não começa quando o outro aparece. Começa quando você decide parar de se administrar.

O resto é o seu trabalho.

LEITURAS RECOMENDADAS

Se este ebook abriu algo em você — uma pergunta que não sai da cabeça, uma inquietação sobre o modo como você existe em relação, uma vontade de ir mais fundo do que qualquer ferramenta já levou — os livros a seguir são convites, não prescrições. Não são fontes citadas. São territórios que valem ser habitados.

A ordem não é hierárquica. É uma sugestão de caminho — do encontro com o outro, passando pela biologia da presença, chegando ao que é preciso se tornar por dentro para que o Entre seja real.

O ENCONTRO E A ÉTICA DA RELAÇÃO

Eu e Tu — Martin Buber

O texto que inaugurou a distinção entre existir-em-relação e existir-em-função. Buber não ensina uma técnica — ele nomeia dois modos radicalmente diferentes de ser humano. Leia devagar. Cada página é um espelho.

Totalidade e Infinito — Emmanuel Lévinas

Lévinas argumenta que a ética não começa quando decidimos ser bons. Começa antes — no rosto do outro que já nos demanda antes de qualquer escolha. Um livro denso e transformador sobre o que significa ser realmente responsável por alguém.

De Outro Modo que Ser — Emmanuel Lévinas

Onde Totalidade e Infinito inaugura, este livro aprofunda. Lévinas vai além da fenomenologia do encontro e chega à estrutura mais radical da responsabilidade. Para quem quer ir até o fundo.

O Caminho do Homem — Martin Buber

O Buber mais acessível — e não menos profundo. Uma reflexão sobre o que significa tornar-se quem se é de verdade, sem fugas para o universal nem rendição ao papel social. Um convite à singularidade como condição do encontro real.

A BIOLOGIA DA PRESENÇA

O Erro de Descartes — Antônio Damásio

Damásio demonstra com rigor científico o que a filosofia já intuía: razão e emoção não são opostos — são parceiros indissociáveis. O corpo decide antes da mente consciente. Este é o fundamento biológico do substrato de que trata o Entre.

O Sentimento do que Acontece — Antônio Damásio

Um mapa da consciência e de como o organismo constrói, a cada instante, a experiência de ser si mesmo e estar diante do outro. Essencial para compreender por que a presença é fisiológica antes de ser intencional.

O Corpo Guarda as Marcas — Bessel van der Kolk

A história de cada pessoa vive no corpo, não apenas na memória verbal. Van der Kolk mostra por que o substrato é tão determinante — e por que a transformação real exige muito mais do que insight intelectual.

A Nação Inconsciente — Leonard Mlodinow

Uma exploração acessível e rigorosa de tudo que o sistema nervoso processa abaixo da consciência. Mlodinow mostra como a maior parte do que governa nossas relações acontece antes de qualquer decisão consciente.

O TEMPO EM QUE VIVEMOS

A Sociedade do Cansaço — Byung-Chul Han

Han diagnóstica com precisão cirúrgica a época em que vivemos: a era do desempenho e do desaparecimento do outro como presença real. O contexto cultural que torna a Inteligência do Entre urgente — e difícil.

Agonia de Eros — Byung-Chul Han

Como a lógica do rendimento corrói a capacidade de encontro. Han mostra o que se perde quando o outro é reduzido a objeto de consumo, avaliação ou utilidade.

No Enxame — Byung-Chul Han

A digitalização das relações e o empobrecimento do encontro real. Um livro sobre o que se perde quando tudo é rápido demais para ter profundidade.

MATURIDADE EMOCIONAL E ESTRUTURA INTERNA

Os Dramas da Vida Adulta — Daniel Levinson

Uma investigação sobre as transições que constroem — ou destroem — a maturidade real ao longo da vida. Levinson mostra que crescer emocionalmente não é acumular experiência — é integrá-la.

O Eu e o Id — Sigmund Freud

Não como dogma — como mapa. Freud inaugura a ideia de que o que não é consciente governa mais do que o que é. Compreender a estrutura do mundo interior é o primeiro passo para parar de ser governado por ele sem saber.

Psicologia e Religião: Ocidente e Oriente — Carl Gustav Jung

Jung sobre o que o ser humano precisa integrar — não reprimir — para se tornar inteiro. Para quem quer compreender por que a autorregulação é sempre uma solução parcial.

Os Seis Pilares da Autoestima — Nathaniel Branden

Não é um livro de autoajuda — uma fenomenologia da relação consigo mesmo. Branden investiga as condições internas que tornam possível aparecer inteiro no mundo sem a proteção da performance.

Presencing (Teoria U) — C. Otto Scharmer

Uma das poucas abordagens do campo organizacional que leva a sério a qualidade do campo entre as pessoas. Scharmer investiga os diferentes níveis de presença na liderança e na mudança.

O ENTRE NAS ORGANIZAÇÕES E EQUIPES

A Coragem de Ser Imperfeito — Brené Brown

Brown pesquisou por anos o que separa pessoas que vivem com presença real das que operam em modo de proteção permanente. A conclusão é provocativa: a vulnerabilidade não é fraqueza — é a condição do encontro.

A Cultura do Medo nas Organizações — Amy Edmondson

Edmondson mapeou com rigor científico o que a segurança psicológica produz — e o que sua ausência destrói. Leitura fundamental para compreender o Texto IV deste ebook em profundidade.

Equipes Extraordinárias — Amy Edmondson

Como a qualidade das relações determina a qualidade dos resultados. Um argumento sólido para quem precisa traduzir o Entre para a linguagem das organizações.

Os Cinco Desafios das Equipes — Patrick Lencioni

Um mapa dos padrões que destroem a confiança e o encontro real dentro das equipes. Útil como diagnóstico dos sintomas que a ausência do Entre produz no cotidiano organizacional.

Marcello de Souza | Coaching & Você
marcellodesouza.com.br

© Todos os direitos reservados



Sobre o Autor

Marcello de Souza começou onde poucos esperariam encontrar um pensador do desenvolvimento humano: liderando equipes e projetos complexos no mundo de TI e Telecom. Era bom no que fazia. Dominava a lógica das exatas, entendia sistemas, entregava resultado. E foi exatamente ali — no interior de equipes tecnicamente competentes que ainda assim não se encontravam — que a pergunta que definiria toda a sua trajetória começou a se formar.

Não foi uma crise. Foi uma percepção que não havia como ignorar: eficiência sem humanismo é incompleta. Sistemas funcionam. Pessoas precisam de algo mais — e esse algo mais não tem protocolo, não tem métrica, não se resolve com mais uma ferramenta. Está no que acontece entre as pessoas, antes de qualquer decisão técnica, antes de qualquer processo bem desenhado.

A transição para o campo do desenvolvimento humano não foi uma virada de carreira. Foi a consequência inevitável de uma inquietação que os sistemas jamais conseguiriam responder. Mais de 28 anos depois, com doutorado em Psicologia Social, cinco pós-graduações, certificações internacionais e a criação das metodologias DCC e DCCO — que integram neurociência, psicologia social e comportamental, filosofia e psicanálise — Marcello ainda carrega a mesma pergunta de origem, agora com nome e com método: por que pessoas inteligentes, bem-intencionadas e tecnicamente competentes ainda assim não se encontram?

A resposta que construiu ao longo dessas décadas — com líderes, equipes, organizações e indivíduos em processos de transformação real no Brasil e no exterior — é o que atravessa cada texto deste ebook. Não como teoria. Como experiência acumulada de quem passou a vida inteira observando o que acontece no espaço entre as pessoas — antes das palavras, além das técnicas, aquém de qualquer promessa fácil.

Anti-autoajuda. Anti-fórmula. A favor do que é real, profundo e duradouro – porque é o único desenvolvimento que o Entre reconhece como verdadeiro.

Autor de *O Segredo do Coaching* e *O Mapa Não É o Território*, o Território É Você, Marcello publica regularmente no blog marcellodesouza.com.br, onde o desenvolvimento humano é tratado com a densidade que ele exige — e com a linguagem que ele merece.

A Inteligência do Entre é, até o momento, a expressão mais precisa do que ele compreende por transformação real: não o que se aprende. O que se torna.



DR. MARCELLO DE SOUZA